



KASTAMONU ÜNİVERSİTESİ

Akademik Teşvik Ödeneği Rehberi

*Akademik Teşvik Düzenleme
Denetleme ve İtiraz Komisyonu*

2025

İÇİNDEKİLER

GİRİŞ	2
1. AKADEMİK TEŞVİK DÜZENLEME, DENETLEME VE İTİRAZ KOMİSYONU.....	2
2. BAŞVURU BELGELERİ	3
3. AKADEMİK TEŞVİK ÖDENEĞİ TAKVİMİ VE BAŞVURU SÜRECİ . Hata! Yer işareti tanımlanmamış.	
3. GENEL BAŞVURU KOŞULLARI VE DEĞERLENDİRME.....	6
4. FAALİYET TÜRLERİNE GÖRE DEĞERLENDİRME KRİTERLERİ.....	8
5. AKADEMİK TEŞVİK ÖDENEĞİNİN HESAPLANMASI.....	11
6. İTİRAZLAR.....	12
EK-1 Faaliyet Puanı Hesaplama Tablosu.....	13

GİRİŞ

Bu rehber Bakanlar Kurulu'nun 14/05/2018 tarihli ve 11834 sayılı kararı ile yürürlüğe giren “**Akademik Teşvik Ödeneği Yönetmeliği**” doğrultusunda Üniversitemiz Akademik Teşvik Düzenleme Denetleme ve İtiraz Komisyonu tarafından hazırlanmış olup, Üniversitemiz akademik kadrosunda bulunan öğretim elemanlarına ilgili akademik yıl için yapılacak olan akademik teşvik ödeneğinin uygulanması çerçevesinde, akademik teşvik başvuruları, başvuruların değerlendirilmesi ve akademik teşvik puanlarının hesaplanmasına ilişkin hususları ihtiva etmektedir.

1. AKADEMİK TEŞVİK DÜZENLEME, DENETLEME VE İTİRAZ KOMİSYONU

Komisyonumuz söz konusu Akademik Teşvik Ödeneği Yönetmeliği'nin 4. maddesinde belirtilen şekilde kurulur ve aynı maddede belirtilen görevleri yerine getirmekle yükümlüdür. Bunlar;

- (1) Bu Yönetmelikte kendisine verilen görevleri yerine getirmek üzere yükseköğretim kurumları bünyesinde yüksek akademik teşvik puanına sahip öğretim üyelerinden her bir doçentlik temel alanından en az bir kişi olmak üzere rektörün her bir üyelik için önereceği üç aday arasından senato tarafından seçilen üyelerden oluşan akademik teşvik düzenleme, denetleme ve itiraz komisyonu kurulur. Komisyonun başkanlığını rektör tarafından görevlendirilen rektör yardımcısı yürütür. Komisyon, başkan hariç en az dört üyeden oluşmak koşuluyla iki yıl süreyle seçilir. Süresi biten üye yeniden seçilebilir. Üyeliğin herhangi bir sebeple boşalması halinde kalan süreyi tamamlamak üzere aynı usulle yeni üye seçilir.
- (2) Komisyon, başkan dâhil üye tamsayısının salt çoğunluğu ile toplanır ve toplantıya katılanların salt çoğunluğu ile karar alır. Oyların eşit olması halinde komisyon başkanının oyu yönünde karar alınmış sayılır. Üyeler çekimser oy kullanamaz.
- (3) Komisyon, başvurular başlamadan önce uygulama usul ve ilkelerinin belirlenerek duyurulmasından, akademik teşvik başvuru takviminin hazırlanmasından, yürütülmesinden ve ödeme yapılacak yılın **15 Şubat** tarihine kadar sürecin tamamlanmasından sorumludur.
- (4) Komisyon, faaliyetlerin belgelendirilmesinde ve faaliyet türleri içerisinde sınıflandırılmasında oluşan tereddütlerin giderilmesinde nihai karar merciidir.

2. BAŞVURU BELGELERİ

Akademik teşvik ödeneği başvuru belgelerine ilişkin açıklamalar aşağıda verilmiştir.

1. Başvuru yapan bütün akademik personelin sunması gereken belgeler

- a) **Akademik Teşvik Ödeneği Başvuru Beyan Formu:** Bu formun YÖKSİS üzerinden alınacak form ile birlikte tüm başvuru sahipleri tarafından sunulması gerekmektedir. Formların son sayfası ıslak imzalı diğer sayfaları parafı olarak Üniversite Bilgi Yönetim Sistemi (ÜBYS) üzerinden Akademik Performans Bilgi Sistemine (APBS) yüklenmesi gerekmektedir.
- b) **Akademik Teşvik Ödeneği Araştırmacı Başvuru ve Beyan Formu:** Bu formun çıktısının ıslak imzalı olarak Üniversite Bilgi Yönetim Sistemi (ÜBYS) üzerinden Akademik Performans Bilgi Sistemine (APBS) yüklenmesi gerekmektedir.
- c) **Faaliyet Kanıtlayıcı Belgeler:** Teşvik başvurusu gerçekleştirecek araştırmacıların kanıtlayıcı belgelerin/bilgilerin Üniversite Bilgi Yönetim Sistemi (ÜBYS) üzerinden Akademik Performans Bilgi Sistemine (APBS) yüklenmesi gerekmektedir. Sunulan belge ve bilgilerin ilgili faaliyetin Akademik Teşvik Ödeneği Yönetmeliğinde tanımlanan koşullara uygunluğunu sağlıklı bir şekilde değerlendirmeye yeterli düzeyde bilgi ihtiva etmesi gereklidir.

2. Kurum değiştiren araştırmacılar tarafından sunulması gereken belgeler

- a) **Akademik Teşvik Ödeneği Araştırmacı Kurum Değişikliği Beyan Formu:** Bu formun kurum değiştiren başvuru sahipleri tarafından sunulması gerekmektedir. Formun ıslak imzalı olarak Üniversite Bilgi Yönetim Sistemi (ÜBYS) üzerinden Akademik Performans Bilgi Sistemine (APBS) yüklenmesi gerekmektedir.

3. Görev yaptıkları birimin/bölümün dışında başka bir birime/bölüme başvuru yapacak araştırmacılar tarafından sunulması gereken belgeler

- a) **Araştırma Alanı Beyan ve Uygunluk Formu:** Başvuru sahiplerinin, faaliyetlerine uygun Birim Akademik Teşvik Başvuru ve İnceleme Komisyonuna başvuru yapmaları gerekmektedir. Görev yapmakta olduğu bölümün Birim Akademik Teşvik Başvuru ve İnceleme Komisyonu temel alanına uygun olmayan araştırmacıların, “Araştırma Alanı Beyan ve Uygunluk Formunu” doldurup, ıslak imzalı olarak Üniversite Bilgi Yönetim Sistemi (ÜBYS) üzerinden Akademik Performans Bilgi Sistemine (APBS) yüklenmesi gerekmektedir.

4. Değerlendirme sonucuna itiraz edecek araştırmacıların sunması gereken belgeler

- a) **Akademik Teşvik Ödeneği İtiraz Formu:** Akademik Teşvik Düzenleme, Denetleme ve İtiraz Komisyonu tarafından ilan edilen sonuçlara itiraz edecek araştırmacıların itiraz başvurularını “Akademik Teşvik Ödeneği İtiraz Formu” çıktısını ıslak imzalı olarak Akademik Teşvik Düzenleme, Denetleme ve İtiraz Komisyonuna teslim etmeleri gerekmektedir.

5. Ek Bilgi ve Belge Talepleri:

Akademik Teşvik Ödeneği Yönetmeliği hükümleri gereğince, Birim Akademik Teşvik Başvuru ve İnceleme Komisyonu ve/veya Akademik Teşvik Düzenleme, Denetleme ve İtiraz Komisyonu değerlendirmelerin tüm aşamalarında gerekli

gördüğü hallerde başvuru sahiplerinden akademik faaliyetlerine ilişkin ek açıklama, bilgi ve belge talebinde bulunabilir. Başvuru sahipleri, söz konusu talepleri yerine getirmekle yükümlüdür.

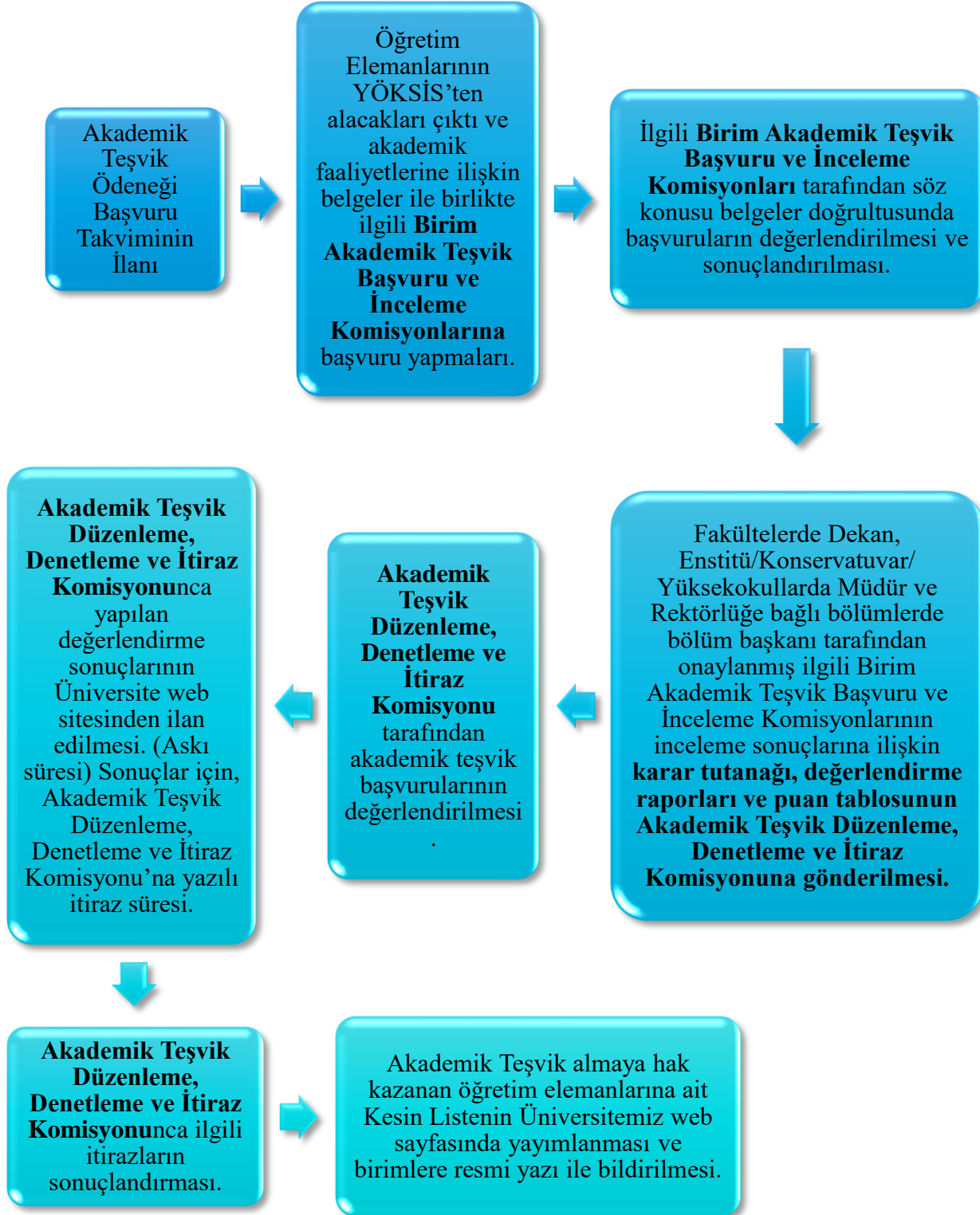
AKADEMİK TEŞVİK ÖDENEĞİ TAKVİMİ VE BAŞVURU SÜRECİ

Kastamonu Üniversitesi **2025** yılı akademik teşvik ödeneği uygulamalarına ilişkin olarak hazırlanan *akademik teşvik ödeneği takvimi* (Tablo 1) ve *akademik teşvik ödeneği başvuru süreci* (Şekil 1) aşağıda verilmiştir.

Tablo 1. Akademik teşvik ödeneği takvimi

Süreç	Başlangıç Tarihi	Bitiş Tarihi
Öğretim Elemanlarının YÖKSİS'ten alacakları çıktı ve akademik faaliyetlerine ilişkin belgeler ile birlikte ilgili Birim Akademik Teşvik Başvuru ve İnceleme Komisyonlarına başvuru yapması.	02.01.2026	12.01.2026
İlgili Birim Akademik Teşvik Başvuru ve İnceleme Komisyonları tarafından söz konusu belgeler doğrultusunda başvuruların değerlendirilmesi ve sonuçlandırılması.	09.01.2026	15.01.2026
Fakültelerde Dekan, Enstitü/Konservatuvar/Yüksekokullarda Müdür ve Rektörlüğe bağlı bölümlerde bölüm başkanı tarafından onaylanmış ilgili Birim Akademik Teşvik Başvuru ve İnceleme Komisyonlarının inceleme sonuçlarına ilişkin karar tutanağının (değerlendirme raporları ve puan tablosunu içeren) üst yazı ile Akademik Teşvik Düzenleme, Denetleme ve İtiraz Komisyonuna gönderilmesi.	15.01.2026	16.01.2026
Akademik Teşvik Düzenleme, Denetleme ve İtiraz Komisyonu tarafından akademik teşvik başvurularının değerlendirilmesi.	19.01.2026	26.01.2026
Akademik Teşvik Düzenleme, Denetleme ve İtiraz Komisyonunca yapılan değerlendirme sonuçlarının Üniversite web sitesinden ilan edilmesi. (Askı süresi) Sonuçlar için, Akademik Teşvik Düzenleme, Denetleme ve İtiraz Komisyonu'na yazılı itiraz süresi.	27.01.2026	02.02.2026
Akademik Teşvik Düzenleme, Denetleme ve İtiraz Komisyonunca ilgili itirazların sonuçlandırılması.	03.02.2026	04.02.2026
Akademik Teşvik almaya hak kazanan öğretim elemanlarına ait Kesin Listelerin Üniversitemiz web sayfasında yayımlanması ve birimlere resmi yazı ile bildirilmesi	05.02.2026	

Şekil 1. Akademik teşvik ödeneği başvuru süreci



3. GENEL BAŞVURU KOŞULLARI VE DEĞERLENDİRME

Genel başvuru koşullarına ilişkin açıklamalar aşağıda başlıklar halinde verilmiştir.

1. Akademik teşvik ödemeği doğrultusunda yapılacak ödemeler yalnızca ilgili akademik yılda **1 Ocak-31 Aralık** tarihleri arasında gerçekleştirilen faaliyetler için geçerlidir.
2. Başvuruda bulunacak öğretim elemanlarının yalnızca **kendi temel bilim alanı** ile ilgili faaliyetleri akademik teşvik ödeneği kapsamında değerlendirilir.
3. Başvuru formlarında bildirilen tüm akademik faaliyetler çerçevesinde sunulan bilgi ve belgelerin Akademik Teşvik Ödeneği Yönetmeliği'nde belirtilen hususlara uygun ve **sağlıklı bir şekilde değerlendirmeye imkân sağlayıcı** kesin bilgiler içermesi gerekmektedir.
4. Başvuruda bulunacak öğretim elemanlarının akademik faaliyetlerine ilişkin **YÖKSİS çıktıları** (son sayfa imzalı ve diğer sayfalar parafli olacak şekilde) **ile birlikte belirttikleri her bir faaliyet türü için talep edilen bilgi ve belgeleri** akademik takvimde belirtilen süre zarfında Üniversite Bilgi Yönetim Sistemi (ÜBYS) üzerinden Akademik Performans Bilgi Sistemine (APBS) yüklemesi gerekmektedir. **Birim akademik teşvik başvuru ve inceleme komisyonu** başvuruları inceleyerek hazırladığı **karar tutanağını, başvurularla ilgili değerlendirme raporunu ve ekinde puan tablosunu imzalı olarak** rektörlüğe bağlı bölümlerde bölüm başkanı, fakültelerde dekan, diğer birimlerde ise müdür tarafından onaylanmış olarak komisyona ilan edilen takvime uygun olarak gönderir. Birim akademik teşvik başvuru ve inceleme komisyonu tarafından hazırlanan değerlendirme raporunda reddedilen veya puan değerinde değişiklik yapılan akademik faaliyetlerle ilgili olarak açıklamada bulunulması zorunludur.
5. Hem birim komisyonları hem de Akademik Teşvik Düzenleme, Denetleme ve İtiraz Komisyonu, değerlendirmelerin tüm aşamalarında **gerekli gördüğü hallerde başvuru sahiplerinden akademik faaliyetlerine ilişkin ek açıklama, bilgi ve belgeler** talep edebilir. Bu kapsamda internet sitelerinden alınacak ekran görüntüleri destekleyici belge olarak sunulabilir, fakat bunların hangi internet adresinden alındığı (açık web adresi) yazıcı çıktısı üzerinde görülebilir şekilde olmalıdır.
6. **Akademik Teşvik Düzenleme, Denetleme ve İtiraz Komisyonu** birim akademik teşvik başvuru ve inceleme komisyonu tarafından gönderilen başvuruları ve değerlendirme kararlarını inceler. Gerekli gördüğü hallerde başvuru sahiplerinden ek belge ve bilgi talep edebilir ve/veya birimlerden gelen kararlar üzerinde değişiklik yapabilir. Komisyon, hazırladığı **karar tutanağını, başvurularla ilgili değerlendirme raporunu ve ekinde puan tablosunu imza altına alır ve nihai kararlarını ilgili araştırmacılara yazılı olarak veya elektronik ortamda duyurur.** Komisyon tarafından hazırlanan değerlendirme raporunda reddedilen veya puan değerinde değişiklik yapılan akademik faaliyetlerle ilgili olarak açıklamada bulunulması zorunludur.
7. Toplam **akademik teşvik puanı 30'dan az olan** başvurular akademik teşvik ödeneği kapsamında değerlendirmeye alınmaz.

8. **Yükseköğretim kurumu değişikliği durumunda** YÖKSİS çıktısında her bir faaliyetin hangi kurumda gerçekleştirildiği gösterilir ve farklı kurumlarda gerçekleşen akademik faaliyetlerin değerlendirilmesi öğretim elemanının kadrosunun bulunduğu yükseköğretim kurumunda yapılır.
9. **Devlet yükseköğretim kurumlarından vakıf yükseköğretim kurumlarında görevlendirilen öğretim elemanlarının** görevlendirme süresince vakıf yükseköğretim kurumlarında gerçekleştirdikleri faaliyetler akademik teşvik puanlarının hesaplanmasında dikkate alınmaz.
10. **Vakıf yükseköğretim kurumlarından veya başka bir kurumdan Devlet yükseköğretim kurumları kadrolarına geçen öğretim elemanlarının** akademik teşvik puanlarının hesaplanmasında sadece Devlet yükseköğretim kurumlarında gerçekleştirdikleri faaliyetler esas alınır.
11. **Görevlendirme nedeniyle kurum dışında bulunan öğretim elemanları**, kadrolarının bulunduğu kurumlarda uzmanlıklarına uygun birimlere başvuruda bulunur.
12. **Yabancı uyruklu öğretim elemanları** akademik teşvik ödeneğinden yararlanamaz.

4. FAALİYET TÜRLERİNE GÖRE DEĞERLENDİRME KRİTERLERİ

1. **Proje faaliyetinin değerlendirilmesinde** sadece bilim, teknoloji ve sanata katkı sağlayıcı nitelikte yurtiçinde veya yurtdışında başarı ile sonuçlandırılmış ve sonuç raporu onaylanmış projeler değerlendirmeye alınır.
 - a) Döner sermaye üzerinden yapılan dış kaynaklı (yurtiçi veya yurtdışı) projelerin bu kapsamda değerlendirilebilmesi için projenin Ar-Ge niteliğinin olması ve toplam proje süresinin dokuz aydan az olmaması koşulu aranır.
 - b) Türkiye Bilimsel ve Teknolojik Araştırma Kurumunun sadece akademik destekleri bu kapsamda değerlendirmeye alınır, ancak sanayi, kamu, girişimcilik, bilimsel etkinlik ve bilim ve toplum destekleri değerlendirmeye alınmaz.
 - c) Araştırma altyapısı oluşturulması, girişimcilik, araştırmacıların ve öğrencilerin araştırma kültürünün desteklenmesine yönelik projeler, yükseköğretim kurumları tarafından desteklenen bilimsel araştırma projeleri, yerel kalkınma, topluma hizmet, mesleki eğitim, sosyal sorumluluk ve benzeri amaçlar için fon sağlayan Türkiye İş Kurumu, Küçük ve Orta Ölçekli İşletmeleri Geliştirme ve Destekleme İdaresi Başkanlığı, kalkınma ajansları ve benzeri kurumların destekleri, döner sermaye üzerinden yapılan birikmişlikler ve danışmanlıklar, Avrupa Birliği Katılım Öncesi Mali Yardım projeleri değerlendirmeye alınmaz.
 - d) Yürütülmüş bir proje için farklı kurum veya kuruluşlarca tamamlayıcı veya destekleyici mahiyette bütçe desteği sağlanmasına yönelik olup temelde aynı projenin parçası veya uzantısı olan çalışmalar için mükerrer puanlama yapılmaz.
2. **Araştırma faaliyetinin değerlendirilmesinde** sadece bilim, teknoloji ve sanata katkı sağlayıcı nitelikte, yükseköğretim kurumu yönetim kurulunun izni ile kurum dışında görevlendirme ile yurtiçinde veya yurtdışında başarı ile yürütülmüş ve sonuç raporu ilgili kurumların yetkili mercilerince başarılı bulunarak sonuçlandırılmış araştırmalar değerlendirmeye alınır.
 - a) Yükseköğretim kurumu yönetim kurulunun izninin başvuruya eklenmesi gerekir.
 - b) Araştırmalar ay üzerinden değerlendirilir.
 - c) Eylem planı, fizibilite raporu ve envanter çalışması ile iki aydan az süren araştırmalar değerlendirmeye alınmaz.
3. **Kitapların değerlendirilmesinde** ISBN, dergilerin ise ISSN numaralarının olması esastır.
 - a) Kitap yazarlığı, kitap içinde bölüm yazarlığı ve kitap editörlüğü yayıneviyle yapılan sözleşme, yayınevinden ya da editörden gelen davet mektubu gibi evraklarla belgelenmelidir.
 - b) Kongre, sempozyum, konferans veya benzeri bilimsel etkinlik kitapçıkları ve içeriğinde yayımlanmış bildiriler, yayın kategorisinde değerlendirmeye alınmaz.
 - c) Sergiler kapsamında hazırlanan küratörlük kitapları, bir kongrede sunulan bildirilerden oluşan kitaplar ve sınavlar için hazırlanmış soru kitapları değerlendirme dışıdır.

- d) Kitaplar ile ilgili değerlendirmelerde kitabın yayımlanma yılı esastır. Bu kapsamda daha önce değerlendirilen bir kitap veya kitap bölümünün yeni baskısı değerlendirmeye alınmaz.
 - e) Dergilerde yayımlanan makalelerin değerlendirilmesinde ilgili derginin basılmış olması veya elektronik ortamda yayımlanması (Cilt, sayfa ve yıl bilgileri ile künyesi açık bir şekilde sunulmalıdır.) esastır.
 - f) Diğer uluslararası hakemli dergilerin değerlendirme kapsamında olabilmesi için en az beş yıldır yılda en az bir sayı ile yayımlanıyor olması, derginin editör veya yayın kurulunun uluslararası olması, bilimsel değerlendirme süreci ve bu sürecin nasıl işlediğinin derginin internet sayfasında yer alması ve derginin internet sayfası üzerinden yayımlanmış makalelerin künyelerine ulaşılabilmesi gerekir.
 - g) Dergilerde editörlüğün değerlendirilmesinde, farklı dergilerde de olsa sadece bir editörlük dikkate alınır.
 - h) Çok editörlü dergilerde sadece baş editör teşvik kapsamında değerlendirilir.
 - i) Ulusal ve uluslararası boyutta performansa dayalı ses ve/veya görüntü kayıtlarının değerlendirilmesinde yayımlanmış olma koşulu aranır.
- 4. Tasarım faaliyetinin değerlendirilmesinde** sadece bilim, teknoloji ve sanata katkı sağlayıcı nitelikte, başvuru sahibinin kendi alanı ile ilgili olan ve kamu kurumları veya özel hukuk tüzel kişileriyle yapılan sözleşme uyarınca uygulanmış veya ticarileştirilmiş tasarımlar dikkate alınır.
- 5. Sergi faaliyetinin değerlendirilmesinde** sanata katkı sağlayıcı nitelikte olanlar dikkate alınır.
- a) Serginin uluslararası olarak değerlendirilmesi için serginin uluslararası olduğunun bölüm, anabilim dalı veya anasanat dalı kurullarınca onaylanmış olması gerekir.
 - b) Tekrarlayan faaliyetler için en çok iki etkinlik dikkate alınır ve ikinci tekrar etkinliğe öncekinin puanının yarısı verilir.
 - c) Sergi kapsamındaki etkinliklerin değerlendirilmesinde, eğitim-öğretim faaliyetleri ve öğrenci kulüp faaliyetleri kapsamındaki sergiler dikkate alınmaz.
- 6. Ulusal incelemesiz patentler değerlendirme kapsamı dışındadır.**
- 7. Atıfların değerlendirilmesinde,** sadece Akademik Teşvik Ödeneği Yönetmeliği kapsamında değerlendirilen yayınlarda veya eserlerde ve bu Yönetmelik kapsamında değerlendirilen yayınlara veya eserlere yapılan atıflar dikkate alınır, diğerleri kapsam dışıdır.
- a) Başvuru sahibinin kendi yayınlarına veya eserlerine yaptığı atıflar kapsam dışıdır.
 - b) Başvuru sahibinin, sadece Devlet yükseköğretim kurumlarında üretilen yayınlarına veya eserlerine yapılan atıflar geçerlidir, diğerleri kapsam dışıdır.
 - c) Atıfların değerlendirilmesinde kişi sayısı dikkate alınmaz, her bir başvuru sahibi için ayrı puanlama yapılır.

- d) Aynı yayın veya esere bir kitabın ya da makalenin farklı bölümlerinde veya kısımlarında yapılan atıflar yalnızca bir atıf olarak değerlendirilir. Ancak bölüm yazarları farklı olan kitaplarda farklı bölümlerde yapılan her bir atıf için ayrı puan değerlendirmesi yapılır.

8. Tebliğlerin sunulduğu yurt içinde veya yurt dışındaki etkinliğin uluslararası olarak nitelendirilebilmesi için Türkiye dışında en az beş farklı ülkeden sözlü tebliğ sunan konuşmacının katılım sağlaması ve tebliğlerin yarısından fazlasının Türkiye dışından katılımcılar tarafından sunulması esastır.

- a) Ayrıca etkinliğin uluslararası niteliği haiz olup olmadığı hususunda, ödemeye esas teşkil etmek üzere üniversite yönetim kurulu kararının olması gerekir.
- b) Tebliğlerin değerlendirilmesinde tebliğin ilgili etkinlikte sunulmuş ve bunun belgelendirilmiş olması (etkinlik programı ve etkinliğe tebliğde ismi yer alan en az bir araştırmacının katılım sağladığını gösterir belge) esastır.
- c) Ayrıca değerlendirme için tebliğin elektronik veya basılı olarak etkinlik tebliğ kitapçığında yer alması ve yayımlanmış tam metnin sunulması gerekir.

9. Ödüllerin değerlendirilmesinde, ödülün başvuru sahibinin alanı ile ilgili yapmış olduğu çalışmalar için verilmiş olması esastır.

- a) Tebliğler için verilen ödüller, dergi hakemlikleri için yaynevleri veya dergiler tarafından verilen ödüller ve başvuru sahibinin üniversitesinden aldığı ödüller değerlendirmeye alınmaz.

10. Tarihlerin belirlenmesi;

- a) Ödüllerin değerlendirilmesinde ödülün alındığı;
- b) Projelerin ve araştırmaların değerlendirilmesinde projelerin ve araştırmaların sonuçlandığı;
- c) Tasarımların değerlendirilmesinde tasarımın sonuçlandığı;
- d) Patentlerin değerlendirilmesinde patentin tescil edildiği ve
- e) Sergilerin değerlendirilmesinde serginin açıldığı tarih esas alınır.

5. AKADEMİK TEŞVİK ÖDENEĞİNİN HESAPLANMASI

1. **Akademik teşvik ödemesi**, en yüksek Devlet memuru brüt aylık tutarının;
 - a) Profesör kadrosunda bulunanlar için %100'üne,
 - b) Doçent kadrosunda bulunanlar için %90'ına,
 - c) Doktor öğretim üyesi kadrosunda bulunanlar için %80'ine,
 - d) Araştırma görevlisi ve öğretim görevlisi kadrolarında bulunanlar için %70'ine akademik teşvik puanının yüze bölünmesiyle bulunacak oranın uygulanması suretiyle hesaplanır.

[Akademik teşvik ödemesi tutarı = en yüksek Devlet memuru brüt aylığı x akademik kadro unvanlarına göre belirlenmiş olan oran x (akademik teşvik puanı/100)].

2. **Akademik teşvik puanı** Akademik Teşvik Ödeneği Yönetmeliğinin ekinde yer alan Faaliyet Hesaplama Tablosu esas alınarak aşağıdaki şekilde hesaplanır (EK-1).
 - a) Öncelikle her bir akademik faaliyet türünün puanı hesaplanır. Bu hesaplama, öğretim elemanının her bir faaliyet türü için tanımlanan faaliyetlerden dolayı almış olduğu oranların toplamı ile her bir akademik faaliyet türü için belirlenmiş olan puanın çarpılması sonucu elde edilir
[**Akademik faaliyet türü puanı** = faaliyet oranları toplamı x akademik faaliyet türü için belirlenmiş olan puan].
 - b) Her bir akademik faaliyet türünden elde edilen puanların toplanmasıyla akademik teşvik ödemesine esas akademik teşvik puanı hesaplanır.
3. Öğretim elemanının her bir faaliyet türünden topladığı faaliyet puanı akademik faaliyet türü için belirlenmiş olan puanı, akademik teşvik puanı (toplam faaliyet puanı) ise yüz puanı geçemez.
4. **Çok isimli yayın** (makale, derleme, kitap veya kitap bölümü), tebliğ ve patent için oranlar belirlenirken faaliyetteki kişi sayısına göre farklı değerler alan aşağıdaki tablodaki **(k) katsayısı** esas alınır (Tablo 2).

Tablo 2. (k) katsayısı değeri

Kişi sayısı	k
1	1
2	0,8
3	0,6
4	0,45
5	1/5
6	1/6
7 veya daha fazla	1/kişi sayısı

5. Akademik teşvik kapsamında değerlendirilebilecek **projeler için başvuru sahibinin projedeki rolü** aşağıdaki tabloda yer alan **(r) katsayısı** esas alınarak belirlenir (Tablo 3).

Tablo 3. (r) katsayısı değeri

Projedeki rol	r
Yürütücü	1
Araştırmacı, bursiyer	0,5

6. **SCI, SCI-Expanded, SSCI ve AHCI kapsamındaki dergilerde yayımlanmış araştırma makalesi, derleme makale** (müstakil yayımlanmış olma şartıyla editöre mektup, yorum, vaka takdimi, teknik not, araştırma notu ve kitap eleştirisi) için akademik teşvik puanının hesaplanmasında makalenin yayımlandığı yıl için derginin ISI Web of Science tarafından en son yayımlanan Çeyreklik (Quartile) sınıflamasını esas alan ve aşağıdaki tabloda yer alan **(p) katsayısı** kullanılır (Tablo 4).
- Ancak en son çeyreklik listesinden sonra kapsama alınan dergilerin ilgili Q değeri kabul edilir.
 - Q değeri belirlenmemiş dergiler için en alt katsayı değeri uygulanır.
 - AHCI kapsamındaki dergiler için katsayı değeri 0,5 olarak uygulanır.

Tablo 4. (p) katsayısı değeri

Dergi ISI Web of Science Çeyreklik Grubu	p
Q1	1
Q2	0,8
Q3	0,5
Q4	0,25

7. **Özel bir paylaşım oranı olmayan veya isim sıralaması veya derecelendirmesi bulunmayan faaliyetler için** “oran/kişi sayısı” oranı dikkate alınır. **Ancak**, sergi faaliyet türündeki karma etkinlikler ve uluslararası boyutta performans dayalı yayımlanmış karma ses ve/veya görüntü kaydı kişi sayısına bakılmaksızın tam puanla değerlendirilir.
8. Puanların ve ödemelerin hesaplanmasında öğretim elemanının teşvik başvurusu yaptığı tarihteki kadro unvanı esas alınır.

6. İTİRAZLAR

- Komisyon kararlarına karşı duyuru tarihinden itibaren **beş işgünü** içinde yazılı olarak itiraz edilebilir. Komisyon itirazları, itiraz süresinin bittiği tarihten itibaren **en geç beş işgünü** içerisinde karara bağlar. Komisyonun vereceği kararlar kesindir.

EK-1 Faaliyet Puanı Hesaplama Tablosu

NO	AKADEMİK FAALİYET TÜRÜ	FAALİYET	ORAN (%)			
			A1* Alanları	A2** Alanları	A3*** Alanı	A4**** Alanı
1	PROJE (20 puan)	TUBITAK 1001, 1003, 1004, 1007, 1505, 2244, 3501, SAYEM, COST, Uluslararası İkili İşbirliği Programları	r x 80	r x 80	r x 80	r x 80
		TÜBİTAK 1005, 3001	r x 70	r x 70	r x 70	r x 70
		H2020 projesi	r x 100	r x 100	r x 100	r x 100
		Diğer uluslararası özel veya resmi kurum ve kuruluşlar tarafından desteklenmiş ve destek süresi dokuz aydan az olmayan Ar- Ge niteliğini haiz proje	r x 40	r x 40	r x 40	r x 40
		Diğer ulusal kamu veya özel kurum ve kuruluşlar tarafından desteklenmiş ve destek süresi dokuz aydan az olmayan Ar- Ge niteliğini haiz proje	r x 20	r x 20	r x 20	r x 20
2	ARAŞTIRMA (15 puan)	Yurt dışı araştırma	15 x ay (araştırma süresi)	15 x ay (araştırma süresi)	15 x ay (araştırma süresi)	15 x ay (araştırma süresi)
		Yurt içi araştırma	10 x ay (araştırma süresi)	10 x ay (araştırma süresi)	10 x ay (araştırma süresi)	10 x ay (araştırma süresi)
3	YAYIN (30 puan)	SCI, SCI-Expanded, SSCI ve AHCI kapsamındaki dergilerde yayımlanmış araştırma makalesi	k x p x 60	k x p x 80	k x p x 60	k x p x 80
		SCI, SCI-Expanded, SSCI ve AHCI kapsamındaki dergilerde yayımlanmış derleme makale, (müstakil yayımlanmış olma şartıyla editöre mektup, yorum vaka takdimi, teknik not, araştırma notu ve kitap eleştirisi)	k x p x 30	k x p x 40	k x p x 30	k x p x 40
		Alan endeksleri (UAK tarafından tanımlanan alanlar için) kapsamındaki dergilerde yayımlanmış araştırma makalesi	k x 20	k x 25	k x 20	k x 25
		Diğer uluslararası hakemli dergilerde yayımlanmış araştırma makalesi	k x 15	k x 20	k x 15	k x 20
		ULAKBİM TR Dizin tarafından taranan ulusal hakemli dergilerde yayımlanmış araştırma makalesi	k x 15	k x 20	k x 15	k x 20
		SCI, SCI-Expanded, SSCI ve AHCI kapsamındaki dergilerde editörlük	25	25	25	25
		Alan endeksleri (ÜAK tarafından tanımlanan alanlar için) kapsamındaki dergilerde editörlük	15	15	15	15
		Diğer uluslararası hakemli dergilerde editörlük	10	10	10	10

3 Devamı	YAYIN (30 puan) Devamı	ULAKBİM TR Dizin tarafından taranan ulusal hakemli dergilerde editörlük	10	10	10	10
		Tanınmış uluslararası yayınevleri tarafından yayımlanmış özgün bilimsel kitap	k x 100	k x 100	k x 100	k x 100
		Tanınmış uluslararası yayınevleri tarafından yayımlanmış özgün bilimsel kitap editörlüğü	k x 60	k x 60	k x 60	k x 60
		Tanınmış uluslararası yayınevleri tarafından yayımlanmış özgün bilimsel kitaplarda bölüm yazarlığı (Aynı kitapta en çok iki bölüm değerlendirmeye alınır.)	k x 25	k x 25	k x 25	k x 25
		Tanınmış ulusal yayınevleri tarafından yayımlanmış özgün bilimsel kitap	k x 50	k x 50	k x 50	k x 50
		Tanınmış ulusal yayınevleri tarafından yayımlanmış özgün bilimsel kitaplarda bölüm yazarlığı (Aynı kitapta en çok iki bölüm değerlendirmeye alınır.)	k x 15	k x 15	k x 15	k x 15
		Uluslararası boyutta performansa dayalı yayımlanmış kişisel ses ve/veya görüntü kaydı				20
		Uluslararası boyutta performansa dayalı yayımlanmış karma ses ve/veya görüntü kaydı				10
		Ulusal boyutta performansa dayalı yayımlanmış kişisel ses ve/veya görüntü kaydı				10
4	TASARIM (15 puan)	Endüstriyel, çevresel (bina, peyzaj ve iç mekan) veya grafiksel tasarım; sahne, moda (kumaş, aksesuar veya giysi tasarımı) veya çalgı tasarımı	15	15	15	15
5	SERGI (15 puan)	Özgün yurt dışı bireysel etkinlik (sergi, bienal, trienal, gösteri, dinleti, festival ve gösterim)				30
		Özgün yurt içi bireysel etkinlik (sergi, bienal, trienal, gösteri, dinleti, festival ve gösterim)				15
		Özgün yurt dışı grup/karma/toplu etkinlik (sergi, bienal, trienal, gösteri, dinleti, festival ve gösterim)				15
		Özgün yurt içi grup/karma/toplu etkinlik (sergi, bienal, trienal, gösteri, dinleti, festival ve gösterim)				8
6	PATENT (30 puan)	Uluslararası patent	k x 100	k x 100	k x 100	k x 100
		Ulusal patent	k x 60	k x 60	k x 60	k x 60

7	ATIF (30 puan)	SCI, SCI-Expanded, SSCI ve AHCI kapsamındaki dergilerde yayımlanmış makalelerde atıf	4	6	4	6
		Alan endeksleri (varsa) ve kapsamındaki dergilerde yayımlanmış makalelerde atıf	1.5	3	1.5	3
		Diğer uluslararası hakemli dergilerde yayımlanmış makalelerde atıf	1	2	1	2
		ULAKBİM tarafından taranan ulusal hakemli dergilerde yayımlanmış makalelerde atıf	1	2	1	2
		Tanınmış uluslararası yayınevleri tarafından yayımlanmış özgün bilimsel kitapta atıf	4	8	4	8
		Tanınmış ulusal yayınevleri tarafından yayımlanmış özgün bilimsel kitapta atıf	2	4	2	4
		Güzel sanatlardaki eserlerin uluslararası kaynak veya yayın organlarında yer alması veya gösterime ya da dinletime girmesi				8
		Güzel sanatlardaki eserlerin ulusal kaynak veya yayın organlarında yer alması veya gösterime ya da dinletime girmesi				4
8	TEBLİĞ (20 puan)	Hakemli uluslararası bilimsel konferansta, sempozyumda veya kongrede sözlü olarak sunulan ve bunların kitabında yayımlanan tam bildiri	k x 15	k x 15	k x 15	k x 15
9	ÖDÜL (20 puan) (Çalışma/ proje/ yayım teşvik/ teşekkür- başarı belgesi ve plaketi/ burs/onur belgesi/hizmet belgesi hariç)	YÖK Yılıın Doktora Tezi Ödülü	100	100	100	100
		TÜBİTAK Bilim Ödülü	100	100	100	100
		TUBA Akademi Ödülü	100	100	100	100
		Yurt dışı kurum veya kuruluşlardan alınan bilim ödülü (sürekli olarak verilen, daha önce en az beş kez verilmiş, ilgili kurum veya kuruluşun internet sayfasından duyurulan ve akademik ağırlıklı bir değerlendirme jürisi veya seçici kurulu olan) (Aynı çalışma veya eser nedeniyle alınan farklı ödüller için en fazla bir defa puanlama yapılır.)	40	40	40	40
		Yurt içi kurum veya kuruluşlardan alınan bilim ödülü (sürekli olarak verilen, daha önce en az beş kez verilmiş, ilgili kurum veya kuruluşun internet sayfasından duyurulan ve akademik ağırlıklı bir değerlendirme jürisi veya seçici kurulu olan) (Aynı çalışma veya eser nedeniyle alınan farklı ödüller için en fazla bir defa puanlama yapılır.)	20	20	20	20

9 Devamı	ÖDÜL (20 puan) Devamı (Çalışma/ proje/ yayım teşvik/ teşekkür- başarı belgesi ve plaketi/ burs/onur belgesi/hizmet belgesi hariç)	Uluslararası jüri sürekli düzenlenen (sürekli olarak verilen, daha önce en az beş kez verilmiş, ilgili kurum veya kuruluşun internet sayfasından duyurulan ve seçici kurulu olan) güzel sanat etkinliklerinde veya yarışmalarında eserlere verilen uluslararası derece ödülü (mansiyon hariç) (Aynı çalışma veya eser nedeniyle alınan farklı ödüller için en fazla bir defa puanlama yapılır.)				40
		Ulusal jüri sürekli düzenlenen (sürekli olarak verilen, daha önce en az beş kez verilmiş, ilgili kurum veya kuruluşun internet sayfasından duyurulan ve seçici kurulu olan) güzel sanat etkinliklerinde veya yarışmalarında eserlere verilen ulusal derece ödülü (mansiyon hariç) (Aynı çalışma veya eser nedeniyle alınan farklı ödüller için en fazla bir defa puanlama yapılır.)				20
		Mevzuatı çerçevesinde, ilgili kuruluşlar (bakanlıklar, yerel yönetimler, meslek odaları, uluslararası kuruluşlar) tarafından sürekli düzenlenen (sürekli olarak verilen, daha önce en az beş kez verilmiş, ilgili kurum veya kuruluşun internet sayfasından duyurulan ve seçici kurulu olan), planlama, mimarlık, kentsel tasarım, peyzaj tasarımı, iç mimari tasarım, endüstri ürünleri tasarımı ve mimarlık temel alanındaki diğer yarışmalarda derece ödülü (mansiyon hariç) (Aynı çalışma veya eser nedeniyle alınan farklı ödüller için en fazla bir defa puanlama yapılır.)			20	
*	A1 Alanları:	Eğitim Bilimleri, Fen Bilimleri ve Matematik, Mühendislik, Sağlık Bilimleri, Ziraat, Orman ve Su Ürünleri				
**	A2 Alanları:	Filoloji, Hukuk, İlahiyat, Sosyal, Beşeri ve İdari Bilimler, Spor Bilimleri				
***	A3 Alanı:	Mimarlık, Planlama ve Tasarım				
****	A4 Alanı:	Güzel Sanatlar				